

Jun 2010

Numéro 30

Pour SECOURISTES seulement

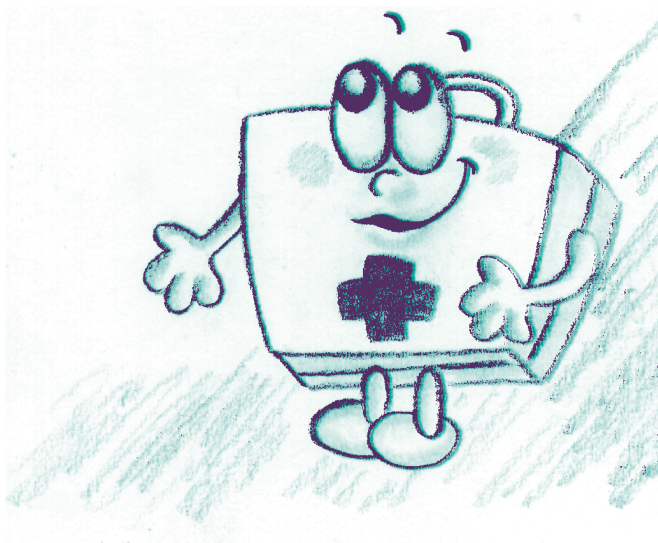
Bulletin d'information pour secouristes en milieu de travail

Centre de santé et de services sociaux
de Montmagny-L'Islet

Produit par les
infirmières des
services de
santé du travail
de la région de
la Chaudière-
Appalaches

DANS CE NUMÉRO

Le diabète



LE DIABÈTE

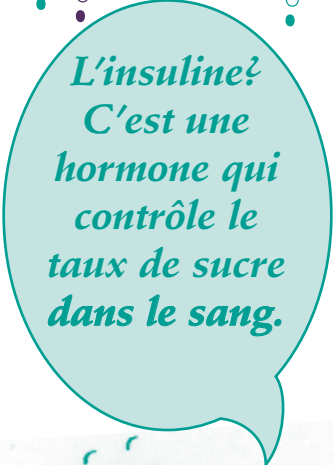
Le diabète résulte d'une sécrétion insuffisante d'insuline par le pancréas. La surveillance de l'alimentation et la pratique de l'activité physique favorisent un bon contrôle de cette maladie.

Il existe deux types de diabète :

- **Type 1 :**
 - ... Nécessite l'injection d'insuline à chaque jour.
 - ... Comporte plus de risque de déséquilibre.
- **Type 2 :**
 - ... Est généralement traité par des comprimés.
 - ... L'utilisation d'insuline est parfois nécessaire.

Lorsque le diabète n'est pas bien contrôlé, deux sortes de complications peuvent survenir :

- **L'hypoglycémie**
- **L'hyperglycémie**



*L'insuline?
C'est une hormone qui contrôle le taux de sucre dans le sang.*



L'HYPOGLYCÉMIE



- survient lorsque le taux de sucre dans le sang s'abaisse trop.
- apparition soudaine.

SES CAUSES

- retard ou absence d'un repas ou d'une collation;
- surplus d'exercice;
- trop forte dose d'insuline ou d'hypoglycémifiants oraux;
- émotions excessives;
- exposition au froid intense;
- alcool consommé à jeun.

L'hypoglycémie est la complication la plus fréquente. Elle est par contre facile à prévenir et à traiter.



LES SIGNES ET SYMPTÔMES DE L'HYPOGLYCÉMIE

Symptômes habituels :

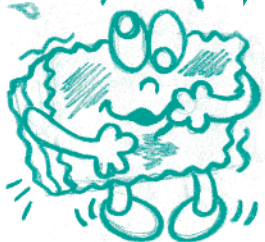
- tremblements
- faim
- étourdissements
- vision trouble
- fatigue
- peau pâle et moite
- maux de tête
- irritabilité
- troubles de la concentration

Dès les premiers symptômes d'hypoglycémie, la personne diabétique devrait réagir en mesurant son taux de sucre (glycémie) et en prenant quelque chose de sucré.

Si l'hypoglycémie n'est pas corrigée, l'état de la victime s'aggraverá :

- démarche chancelante
- convulsions
- perte de conscience
- coma

ATTENTION!
Une hypoglycémie non traitée constitue une urgence médicale pouvant entraîner des convulsions, le coma ou la mort.



L'HYPERGLYCÉMIE



- survient lorsque le taux de sucre est trop élevé dans le sang;
- dans la plupart des cas, évolution graduelle des signes et symptômes sur une période de 12 à 48 heures.

SES CAUSES

- augmentation de l'apport calorique par la prise excessive d'aliments ou de sucre;
- prise insuffisante d'insuline ou d'hypoglycémiants oraux;
- diminution de l'activité physique;
- infection, blessure, maladie, fièvre;
- stress inhabituel.

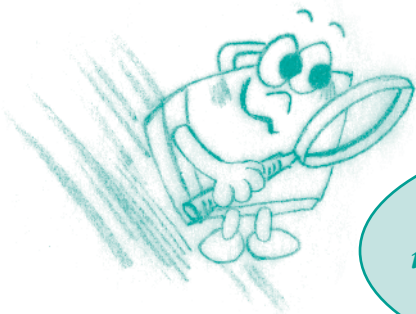
Par contre, chez le diabétique de type 1, une hyperglycémie peut survenir très rapidement par manque d'insuline, parfois en quelques heures.





LES SIGNES ET SYMPTÔMES DE L'HYPERGLYCÉMIE

- **bouche sèche**
- **soif intense**
- **besoin fréquent d'uriner**
- **fatigue/somnolence**
- **vision trouble**
- **douleur à l'estomac**
- **nausées/vomissements**
- **altération de l'état de conscience**
- **coma**



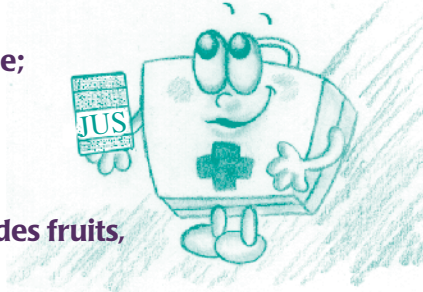
*Lors d'hyperglycémie,
il y a absence de tremblements
et de convulsions.*

QUE FAIRE EN CAS DE PROBLÈME DIABÉTIQUE?

- bien évaluer la situation (sécurité);
- vérifier l'état de conscience;
- contacter le 9-1-1;
- évaluer l'ABC si la victime est inconsciente;
- évaluer les signes et symptômes.

SI LA VICTIME EST CONSCIENTE :

- lui donner immédiatement un jus sucré, des fruits, du chocolat, etc;
- surveiller étroitement l'évolution des signes et symptômes.



SI LA VICTIME EST INCONSCIENTE :

- ne rien donner par la bouche (risque d'étouffement);
- évaluer et contrôler l'ABC;
- l'installer en position latérale de sécurité (en absence de traumatisme);
- diriger vers les services préhospitaliers d'urgence.



Il y a très peu de risques d'aggraver sérieusement l'état de la victime lorsqu'on lui donne du sucre en situation d'hyperglycémie.

IMPORTANT

Diriger vers des soins spécialisés toute personne diabétique qui éprouve des malaises.



INFO flash

Points de service de santé au travail :

Saint-Georges
12523, 25^e Avenue
Saint-Georges
(Québec) G5Y 5N6
418 228-6272

Thetford Mines
17, rue Notre-Dame Ouest
Thetford Mines
(Québec) G6G 1J1
418 338-6147

Saint-Jean-Chrysostome
848, rue Commerciale, local 214
Saint-Jean-Chrysostome
(Québec) G6Z 2T6
418 839-2070

Montmagny
18, avenue Côté
Montmagny
(Québec) G5V 1Z9
418 234-1211

Site Internet :

www.santeautravail.qc.ca

Édité par :

Agence de la santé
et des services
sociaux de Chaudière-
Appalaches

Québec 

Dépôt légal

ISSN 1205-5883

Bibliothèque et Archives nationales
du Québec, 2010

Bibliothèque et Archives Canada, 2010

Idée originale

du CLSC La Guadeloupe

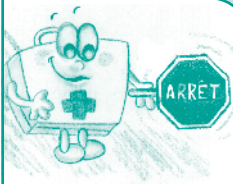
À la personne diabétique :

- aviser l'entourage et les collègues de travail de votre condition;
- porter un bracelet ou un pendentif d'identification indiquant votre état;
- prendre des repas et collations à des heures régulières;
- si un repas est retardé, prendre une collation en attendant;
- en cas d'hypoglycémie, toujours avoir en sa possession des sucres rapides : pastilles, bonbons, etc.



Au secouriste :

- toujours rechercher chez la victime, le bracelet ou le pendentif qui indiquerait un problème de santé;
- il n'est pas recommandé de placer un concentré de sucre sous la langue d'une victime somnolente ou inconsciente. Le transport vers les soins médicaux est beaucoup plus important.



**LE SECOURISTE
NE DOIT JAMAIS
ADMINISTRER
D'INSULINE À
LA VICTIME.**

Références :

- Les premiers soins, une réponse vitale en situation d'urgence, Beauchemin, 3^e édition, 2002.
- Secourisme en milieu de travail, 6^e édition, 2008.
- Site Internet : www.diabete.qc.ca