

Jun 2009

Numéro 28

Pour SECOURISTES seulement

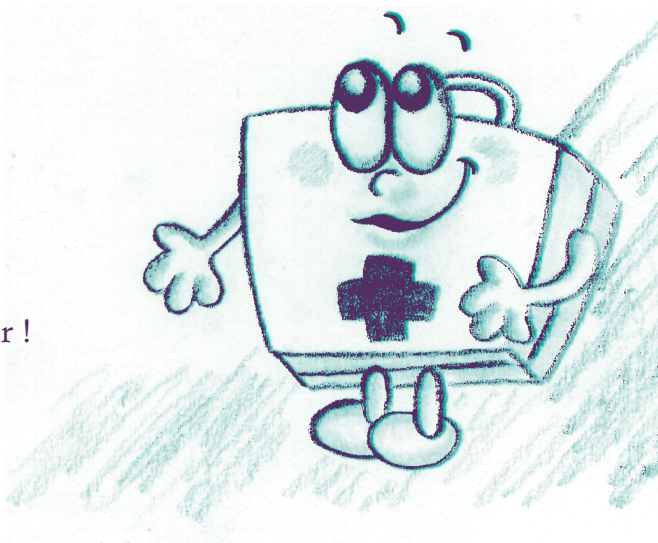
Bulletin d'information pour secouristes en milieu de travail

Centre de santé et de services sociaux
de Montmagny-L'Islet

Produit par les
infirmières des
Services de
Santé du travail
de la région de
la Chaudière-
Appalaches

DANS CE NUMÉRO

Quand la
pince à échardes
devient un danger !





Les ÉCHARDES, un PETIT RIEN?

- L'introduction d'une écharde dans la peau constitue un accident très fréquent dans les milieux de travail;
- Blessure considérée comme mineure et bénigne, on y porte peu d'attention;
- Mais les apparences sont souvent trompeuses : il peut survenir des conséquences graves.

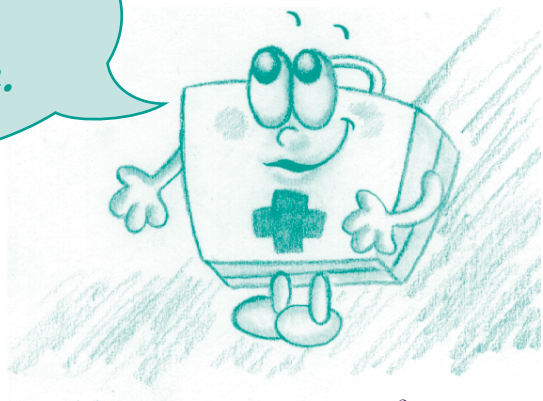


L'infection d'une toute petite plaie peut se propager dans tout le corps rapidement

SAVIEZ-VOUS QUE ...

- Des pinces à échardes mal entretenues sont un excellent moyen de faire pénétrer n'importe quel microbe dans l'organisme;
- Les virus de l'hépatite B et C peuvent survivre une semaine et plus dans du sang séché;
- Le virus du SIDA (VIH) peut survivre quelques heures à quelques jours en dehors du corps humain;
- Des bactéries vivent en permanence sur la peau;
- Une plaie est une porte d'entrée pour toutes sortes de microbes, y compris la bactérie mangeuse de chair.

*Donc,
la prudence
est nécessaire.*





3 conditions essentielles à la transmission des virus et autres microbes

1. La présence du virus en quantité suffisante ou d'une bactérie sur la peau;
2. Un véhicule de transport (ex. : sang séché ou débris de peau sur les pinces à écharde);
3. Une porte d'entrée (ex. : une plaie, même mineure, causée par une écharde).



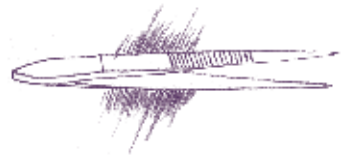
3 principes de base pour se protéger

1. Considérer le sang de toute personne comme possiblement contaminé;
2. Empêcher le contact avec le sang d'autrui;
3. Éviter la contamination d'une plaie, même mineure.

Mesures de prévention à respecter lors de l'extraction d'une écharde

LE SECOURISTE DOIT :

- Se laver les mains avant et après l'intervention;
- Toujours porter des gants pour éviter le contact direct;
- Bien nettoyer la plaie à l'eau tiède et au savon pour déloger les saletés;
- Utiliser de préférence une pince à usage unique (jetable) et la désinfecter avec un tampon d'alcool avant usage. Elle est plus sécuritaire et fait sauver du temps;
- Si non, toujours utiliser une pince nettoyée et désinfectée (voir procédure page suivante);
- Couvrir la plaie d'un pansement adhésif.



ATTENTION !
*Ne pas toucher si l'écharde
est logée profondément.
Diriger vers des services médicaux.*

Procédure de nettoyage et désinfection de la pince à échardes

APRÈS UTILISATION :

1. Porter des gants;
2. Nettoyer la pince à l'aide d'une petite brosse (ex. : brosse à dents) à l'eau et au savon pour éliminer tout résidu de sang ou débris organiques;
3. Faire tremper la pince 10 minutes dans une (1) partie d'eau de Javel à 5,25% d'hypochlorite de sodium (voir étiquette) pour neuf (9) parties d'eau;
4. Jeter la solution de trempage après usage;
5. Rincer et assécher la pince pour éviter qu'elle ne rouille;
6. Ranger la pince dans un sac de plastique ou un contenant propre.

AVANT DE RÉUTILISER :

- Désinfecter avec un tampon d'alcool à 70% pour plus de sécurité.

À PROPOS DES SOLUTIONS DÉSINFECTANTES...

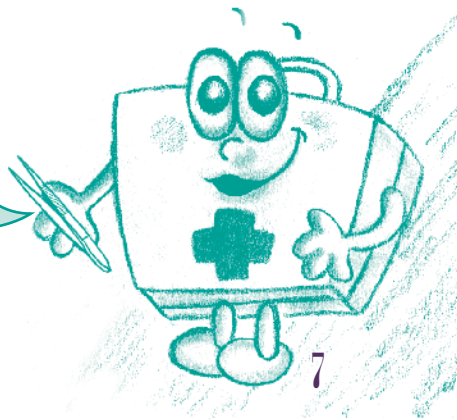
- Certaines n'ont pas la propriété de tuer les virus (ex. : Benzalkonium);
- L'efficacité de certaines diminue en présence de sang ou de débris organiques (ex. : proviodine, alcool à 70%);
- Certaines sont très efficaces mais émettent des vapeurs toxiques et exigent des conditions particulières d'utilisation (ex. : glutaraldéhyde ou cidex).

La solution recommandée la plus efficace pour tuer les virus et autres bactéries est le mélange de:

- 1 partie d'eau de javel (5,25%)
- 9 parties d'eau

Tremper 10 minutes puis rincer

*Mais,
rappelez-vous...
la pince à échardes
jetable demeure
le premier choix.*



INFO flash

Points de service de santé au travail :

Saint-Georges
12523, 25^e Avenue
Saint-Georges, QC G5Y 5N6
(418) 228-0030

Thetford Mines
17, rue Notre-Dame O
Thetford Mines, QC G6G 1J1
(418) 338-6147

Saint-Jean-Chrysostome
848, rue Commerciale
Saint-Jean-Chrysostome, QC
G6Z 2T6
(418) 839-2070

Montmagny
18, avenue Côté
Montmagny, QC G5V 1Z9
(418) 234-1211

Site Internet :

www.santeautravail.qc.ca

Édité par :

Agence de la santé
et des services
sociaux de Chaudière-
Appalaches

Québec

ISSN 1205-5883

Bibliothèque Nationale du Canada, 2009
Bibliothèque Nationale du Québec
Idée originale
du CLSC La Guadeloupe

IMPORTANT :

- Les surfaces et objets souillés de sang doivent être nettoyés et désinfectés de la même façon que les pinces.
- Le matériel taché de sang doit être placé dans un sac de plastique hermétique puis dans la poubelle.



Références:

- Les souillures au cabinet – Le Médecin du Québec, vol. 41, no 7, juillet 2006
- Pour secouristes seulement, Nos 3, 14, 19
- Prévention de la transmission des infections lors de l'utilisation des pinces à échardes
- Comité provincial des soins infirmiers en santé au travail, juin 1998 et fiche d'informations inf. SAT, CSSS Montmagny-L'Islet, point de service Montmagny
- Pratique de prévention des infections dans les services personnels : tatouage, perçage et électrolyse. Santé Canada, juillet 1999
- Secourisme en milieu de travail, 6e édition, CSST, avril 2008