

Pour SECOURISTES seulement...

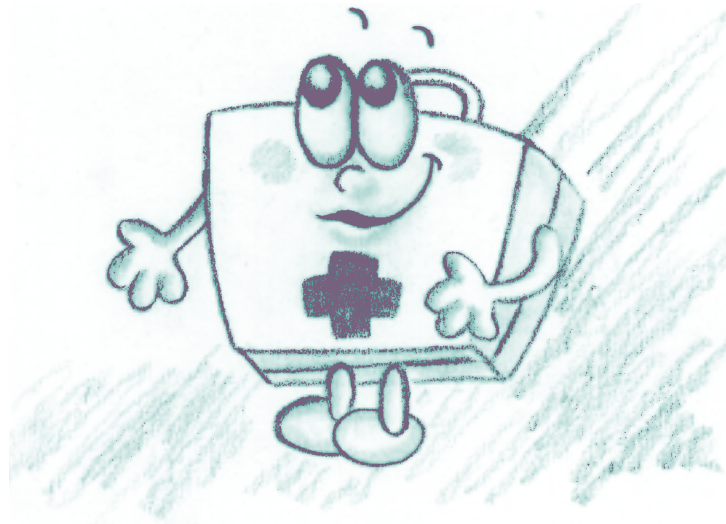
Bulletin d'information pour secouristes en milieu de travail

Centre de santé et de services sociaux
du Grand Littoral

Produit par les
infirmières des
services de
Santé du travail
de la région
Chaudière-
Appalaches

DANS CE NUMÉRO

Les blessures
aux yeux,
corps étrangers
et brûlures
par rayonnement



LES BLESSURES AUX YEUX

Les travailleurs de différents milieux peuvent subir des blessures aux yeux de natures diverses : corps étranger, lésion ou brûlure. L'œil étant extrêmement fragile et précieux, on considère comme un traumatisme grave toute blessure aux yeux. Pour les protéger, chaque travailleur à risque de brûlure ou de blessure aux yeux, doit porter l'équipement de protection adéquat.

Pour chaque intervention, le secouriste en milieu de travail doit toujours :

- ✓ S'assurer que la situation ne comporte aucun danger et se protéger (gants).
- ✓ Réévaluer l'état du blessé toutes les cinq minutes.
- ✓ Vérifier les fonctions vitales (L'ABC) et les signes vitaux (pouls et respiration).
- ✓ Rassurer le blessé.

SOUVENEZ-VOUS

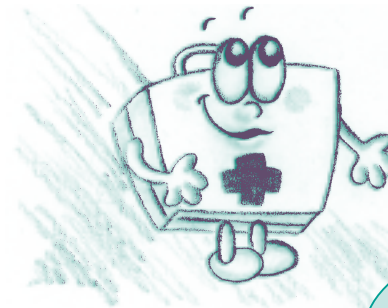
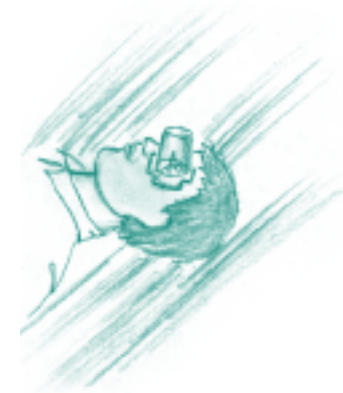
**Toute blessure aux yeux
nécessite une consultation médicale**

Corps étranger pénétrant :

Éclats de verre, de bois, de métal ou autres logés sur l'œil ou fixés dans le globe oculaire.

Quoi faire?

- + Laisser l'objet en place.
- + Déposer des compresses humides autour du corps étranger sans faire de pression.
- + Recouvrir l'objet d'un verre de carton pour protéger l'œil et fixer le corps étranger s'il y a lieu.
- + Couvrir l'autre œil d'un pansement sec afin d'empêcher les mouvements de l'œil sain.
- + Transporter le blessé en ambulance.



**JAMAIS!
ON NE DOIT TENTER
DE DÉLOGER UN CORPS
ÉTRANGER
PIQUÉ DANS L'ŒIL**

Corps étranger non pénétrant

Particules de bois, de métal, de verre ou autres, non adhérentes à la cornée et non pénétrantes.

Signes et symptômes

- Irritation
- Douleur
- Sensation d'un objet dans l'œil
- Larmolement
- Vision trouble

Quoi faire?

- + Fermer la paupière et couvrir l'œil d'un pansement sec.
- + Empêcher la personne de se frotter les yeux.
- + Couvrir l'autre œil d'un pansement sec afin d'empêcher les mouvements des deux yeux.
- + Accompagner chez le médecin.

MISE EN GARDE

Ne jamais utiliser de cotons-tiges (Q-Tips), d'allumettes, d'instruments (loupe aimantée), de papier-mouchoir, etc. **Ils irritent l'œil.**

Lorsqu'il s'agit de poussières dans l'œil (cils, terre, grains de sable, etc.) :

- + Empêcher le blessé de se frotter l'œil.
- + Laisser agir le larmolement naturel (aucune goutte médicamentée).
- + Rincer à l'eau tiède en demandant au blessé de tourner les yeux de droite à gauche et de haut en bas.

Oeil sorti de son orbite

Quoi faire?

- + Couvrir l'œil d'une compresse de gaze **humide**.
- + Recouvrir l'œil d'un verre de carton pour le protéger.
- + Couvrir l'autre œil d'un pansement sec.
- + Transporter le blessé en ambulance.

Autres types de lésions :

Abrasion, déchirure, lacération, irritation de l'œil ou de la paupière.

Quoi faire?

- + Fermer la paupière et couvrir d'un pansement **sec**.
- + Empêcher la personne de se frotter les yeux.
- + Ne pas faire de pression sur le globe oculaire.
- + Accompagner chez le médecin.

Brûlures par rayonnements

« Flash du soudeur »

Les rayons ultraviolets et infrarouges qui se dégagent pendant certaines opérations de soudage ou autres activités comprenant des faisceaux de laser peuvent causer des brûlures permanentes.

Signes et symptômes

Les manifestations peuvent se produire tardivement.

- Sensation de brûlures
- Sensation d'avoir des grains de sable dans les yeux
- Larmoiement, picotements
- Douleur souvent très vive
- Difficulté à supporter la lumière

Quoi faire?

- + Fermer les deux yeux et les couvrir d'un pansement sec.
- + Empêcher la personne de se frotter les yeux.
- + Ne rien appliquer dans les yeux.
- + Accompagner chez le médecin.

Pour les Ultraviolets, les lasers :

Dommmages possibles à l'intérieur de l'oeil

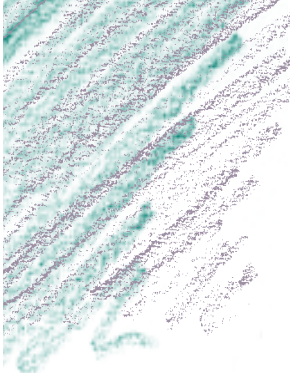
- + Fournir aux services préhospitaliers d'urgence (premiers répondants, ambulanciers) les caractéristiques du laser utilisé, la distance qui séparait la personne de l'appareil et le temps d'exposition.

RAPPEL

Avoir à proximité du poste de travail les fiches techniques de l'appareil au laser avec les caractéristiques du type de rayonnement, etc.

Pour les brûlures chimiques aux yeux, relire le bulletin # 24 de juin 2005.





INFOflash

CSSS du Grand Littoral
(418) 380-2070
Fax: (418) 839-9161

CSSS de Beauce
Service de santé au travail
Beauce-Etchemins
Saint-Georges
(418) 228-6272
Fax: (418) 228-8963
Sainte-Marie
(418) 387-4298
Fax: (418) 386-3389

CSSS de Montmagny-L'Islet
(418) 234-1211
Fax: (418) 248-5079

CSSS de la région
de Thetford
(418) 338-3511
Fax: (418) 338-1668

Site Internet :

www.santeautravail.qc.ca

ISSN 1205-5883

Bibliothèque Nationale du Canada, 2006
Bibliothèque Nationale du Québec
Idée originale
du CLSC La Guadeloupe

L'hiver est à nos portes! Comment prévenir les problèmes causés par le froid?

- ✓ Habillez-vous chaudement (plusieurs couches, pas trop serrées) et couvrez bien les extrémités (n'oubliez pas la tête).
- ✓ Changez de vêtements lorsqu'ils sont humides et ayez des vêtements de rechange en tout temps.
- ✓ Choisissez les mitaines plutôt que les gants. Portez une bonne paire de bas (ex. : laine, thermique, polypropylène).
- ✓ Prenez des boissons chaudes sans alcool.
- ✓ Évitez les gros efforts par temps extrêmement froid et prévoyez des pauses plus fréquentes pour vous réchauffer.



Références :

CSST. Secourisme en milieu de travail, Chapitre 15 – Blessures aux yeux : brûlures chimiques. Québec, p. 133-136, 139.